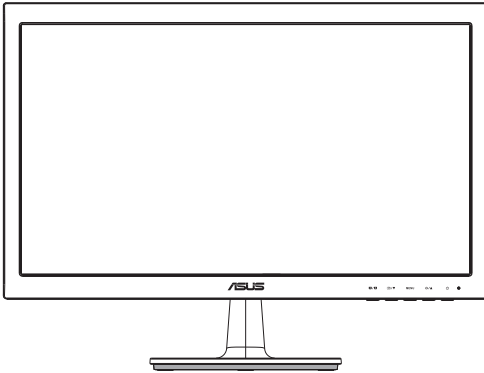


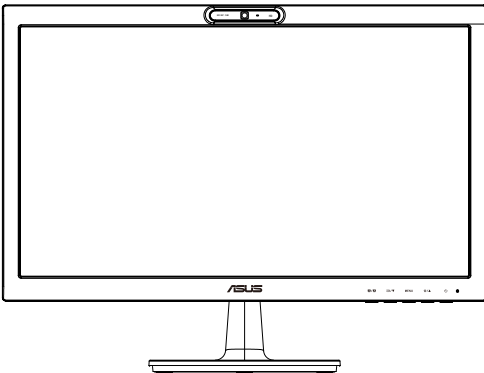


VS207/VK207 serijos LCD Monitorius

Vartotojo žinynas



VS207



VK207

Turinys

Pranešimai.....	iii
Saugos informacija.....	iv
Priežiūra ir valymas.....	v
1.1 Sveiki!.....	1-1
1.2 Komplekto turinys.....	1-1
1.3 Monitoriaus pagrindo surinkimas	1-2
1.4 Jungiamieji laidai	1-2
1.5 Monitoriaus pristatymas.....	1-3
1.5.1 Priekinė LCD monitoriaus pusė	1-3
1.5.2 Galinė LCD monitoriaus pusė	1-5
1.5.3 Greitojo pritaikymo funkcija.....	1-6
2.1 Svirties/stovo nuėmimas (VESA sieninis montažas).....	2-1
2.2 Monitoriaus suregulavimas.....	2-2
2.3 „LifeFrame 2“ programinės įrangos įdiegimas	2-2
3.1 Virtualiojo ekrano (OSD) meniu	3-1
3.1.1 Kaip konfigūruoti	3-1
3.1.2 Virtualiojo ekrano (OSD) funkcijų pristatymas.....	3-1
3.2 Techniniai duomenys	3-6
3.3 Gedimų šalinimas (DUK)	3-7
3.4 Palaikomas chronometražo sąrašas	3-8

Autoriauteisės © 2013 ASUS[®] COMPUTER INC. Visos teisės saugomos.

Jokia šio vadovo dalis, įskaitant joje aprašomus gaminius ir programas, negali būti dauginama, perduodama, kopijuojama, įtraukiama į paieškos sistemas ar verčiama į kitas kalbas bet kokia forma ir bet kokiomis priemonėmis, išskyrus dokumentaciją, kurią laiko vartotojas kaip atsarginę, be specialaus raštinio ASUS[®]TeK COMPUTER INC. ("ASUS") leidimo.

Gaminio garantija ar aptarnavimas negalioja jei: (1) gaminys buvo taisytas, modifikuotas ar perdirtbtas, išskyrus, kai toks taisyimas, modifikacija ar perdirtbtimas yra raštiškai įgaliotas ASUS; arba (2) jei gaminio serijinis numeris sunkiai įskaitomas arba jo nėra.

ASUS PATEIKIA ŠĮ VADOVĄ „KAIP TOKI“ BE JOKIOS GARANTIJOS, TIEK TIKSLIAI SUFORMULUOTOS AR NUMANOMOS, ĮSKAITANT, TAČIAU NEAPSIRIBOJANT NUMANOMOMIS GARANTIJOMIS AR KOMERCINIO PANÁUDOJIMO SÁLYGOMIS BEI PRITAIKYMU SPECIALIEMS TIKSLAMS. ASUS KOMPANIJOS VADOVAI, TARNAUÓJAI, DARBUOTOJAI AR ATSTOVAI NIEKADA NÉRA ATSAKINGI UŽ BET KOKIÁ NETIESIOGINE, SPECIALIA, ATSIKTITINE AR DÉL TAM TIKRŲ PRIÉŽASČIŲ SUSIDARIUSIA ŽALÁ (ĮSKAITANT PÉLNO PRARADIMO NUOSTOLĮ, SANDORIO NUOSTOLĮ, NAUDOJIMO AR DUOMENŲ PRARADIMO NUOSTOLĮ, VERSLO NUÓTRŪKIMÁ IR PAN.) NET JEI ASUS IR BUVO PRANEŠTA APIÉ TOKIŲ NUOSTOLIŲ, ATŠIRANDANČIŲ DÉL BET KOKIŲ ŠIO VADOVO AR GAMINIO TRŪKUMŲ AR KLÁIDŲ, GALIMYBÉ.

ŠIAME VADOVE NURODYTI TECHNINIAI DUOMENYS IR INFORMACIJA YRÁ SKIRTI TIK INFORMACINIAMS TIKSLAMS, IR GALI BŪTI KEIČIAMI BET KOKIU METU BE IŠANKSTINIO PRANEŠIMO, IR NETURI BŪTI TRAKTUOJAMI KAIP ASUS ĮSIPAREIGOJIMAS. ASUS NEAPSIMA JOKIOS ATSAKOMYBÉS DÉL BET KOKIŲ KLÁIDŲ AR NETIKSLUMŲ, GALÉJUSIŲ ATSRÁSTI ŠIAME VADOVE, ĮSKAITANT INFORMACIJÁ APIÉ JAMÉ APRAŠOMUS GAMINIUS IR PROGRAMINÉ ĮRANGÁ.

Šiame vadove minimi gaminiai ir kompanijų pavadinimai gali būti arba nebūti registruotais prekių ženklais ar jų atitinkamų kompanijų autorių teisėmis, ir yra naudojami tik kaip pagalba turėtojui atpažinimo ar paaiškinimo tikslams, be jokios pažeidimo intencijos.

Pranešimai

Federalinės komunikacijų komisijos(FCC) pareiškimas

Šis įrenginys atitinka FCC taisyklių 15 dalį. Veikimas priklauso nuo šių dviejų sąlygų:

- Šis įrenginys negali sukelti kenksmingų trikdžių ir
- Šis įrenginys turi priimti bet kokius gaunamus trikdžius, tame tarpe ir galinčius sukelti nepageidaujamą veikimą.

Ši įranga buvo patikrinta ir nustatyta, kad ji atitinka B klasės skaitmeniniams įrenginiams taikomas ribas, pagal FCC taisyklių 15 dalį. Šios ribos sukurtos siekiant užtikrinti protingą apsaugą nuo kenksmingų trikdžių diegiant gyvenamosiose patalpose. Ši įranga generuoja, naudoja ir gali spinduliuoti radijo dažnių energiją, todėl gali sukelti žalingus radijo ryšiui trikdžius, jei sumontuota ir naudojama ne pagal gamintojo instrukcijas. Tačiau negalime garantuoti, kad trikdžių nepasitaikys. Jei ši įranga trikdo radijo ar televizijos signalo gavimą, tai nustatysite įjungdami ir išjungdami įrangą, rekomenduojame pašalinti trukdį vienu iš toliau išvardintų būdų:

- Perorientuokite gavimo anteną arba pakeiskite jos buvimo vietą.
- Padidinkite atstumą tarp įrangos ir imtuvo.
- Prijunkite įrangą prie kito grandinės lizdo nei prijungtas imtuvas.
- Paprašykite atstovo arba patyrusio radijo / televizijos techniko pagalbos.



Kaip „Energy Star“[®] partneris, mūsų kompanija nustatė, kad šis gaminytis atitinka „Energy Star“[®] nuostatas efektyvesniam energijos panaudojimui.

Kanados ryšių departamento pareiškimas

Ši skaitmeninė aparatūra neviršija B klasės skaitmeninės aparatūros skleidžiamo radijo triukšmo, nurodyto Kanados ryšių departamento radijo trikdžių reglamentuose.

Ši B klasės skaitmeninė įranga atitinka Kanados ICES-003.

Saugos informacija

- Prieš pradėdami naudotis monitoriumi, atidžiai perskaitykite visą pakuotėje esančią dokumentaciją.
- Niekada nelaikykite monitoriaus lietuje ar drėgnoje aplinkoje, norėdami išvengti gaisro ar elektros smūgio pavojaus.
- Niekada nebandykite atidaryti monitoriaus korpuso. Monitoriaus viduje susidariusi pavojinga aukšta įtampa, gali būti rimtos traumos priežastimi.
- Sutrikus maitinimui, nebandykite jo remontuoti patys. Kreipkitės į kvalifikuotą techniką ar pardavėją.
- Prieš pradėdami naudotis šiuo gaminiu, patikrinkite, ar visi laidai teisingai prijungti bei, ar nepažeisti maitinimo kabeliai. Jei pastebėjote kokį nors trūkumą, nedelsiant kreipkitės į pardavėją.
- Korpuso viršutinėje ir apatinėje dalyse esančios angos skirtos ventiliavimui. Neužkimškite šių angų. Niekada nedėkite gaminio šalia ar virš radiatorių ar šilumos šaltinių, nebent jei patalpa tinkamai vėdinama.
- Monitorius turi būti eksploatuojamas tik naudojant ant etiketės nurodytą maitinimo šaltinio tipą. Jei tiksliai nežinote savo namuose naudojamo maitinimo tipo, pasitarkite su pardavėju ar vietos elektros tiekėju.
- Naudokite atitinkamą maitinimo kištuką, kuris atitinka pas jus taikomą maitinimo jungties standartą.
- Venkite prailgintojų ar ilginamųjų laidų apkrovos. Per didelė apkrova gali sukelti gaisrą ar elektros smūgį.
- Venkite dulkių, drėgmės ir temperatūrinių kraštutinumų. Nelaikykite monitoriaus tokioje vietoje, kur jis gali gauti drėgmės. Padėkite monitorių ant tvirto paviršiaus.
- Žaibuojant arba jeigu gaminyje nebus naudojamas ilgą laiką, ištraukite maitinimo kabelį iš elektros lizdo. Tai apsaugos monitorių nuo sugadinimo, galinčio atsirasti dėl viršįtampių.
- Niekada nieko nekiškite ar nepikite jokių skysčių į monitoriaus korpusą esančias angas.
- Siekiant patenkinamo veikimo, naudokite monitorių tik su UL sąrašo kompiuteriais, turinčiais atitinkamos konfigūracijos jungtis, pažymėtas 100-240V AC.
- Jei susidūrėte su techninėmis problemomis, kreipkitės į kvalifikuotą techniką ar pardavėją.
- Elektros lizdą reikia sumontuoti šalia įrenginio ir jis turi būti lengvai pasiekiamas.

Priežiūra ir valymas

- Prieš keldami ar keisdami monitoriaus poziciją, geriau atjunkite visus laidus ir maitinimo kabelį. Keldami monitorių į kitą vietą, vadovaukitės teisingais kėlimo būdais. Keldami ar nešdami monitorių, laikykite suėmę jį už kampų. Nekelkite suėmę už stovo ar laido.
- Valymas. Išjunkite monitorių ir ištraukite maitinimo laidą. Nuvalykite monitoriaus paviršių naudodami neturintį pūkelių, neabrazyvinį audinį. Įsisenėję nešvarumai gali būti pašalinti švelniu valikliu suvilgyta skepeta.
- Venkite valiklių, savo sudėtyje turinčių alkoholio ar acetono. Naudokite valiklį, kuris skirtas LCD monitoriams. Niekada nepurkškite tiesiogiai ant ekrano, nes skysčio gali įlašėti į monitoriaus vidų, kas sukelia elektros smūgį.

Šie atvejai nelaikomi problemiškais:

- Tik įjungus ekranas gali mirgėti dėl fluorescencinės šviesos pobūdžio. Išjunkite monitorių maitinimo jungikliu ir įjunkite iš naujo kad dingtų mirgėjimas.
- Ekranas ryškumas gali būti šiek tiek nevienodas, priklausomai nuo naudojamos ekrano užsklandos.
- Kai tas pats atvaizdas rodomas ilgą laiką, įjungus atvaizdą, gali likti matomas buvusio ekrano povaizdis. Ekranas atsinaujins lėtai arba galite išjungti maitinimo mygtuką ilgam laikui.
- Kai ekranas tampa juodas arba mirga, arba jei toliau dirbti nebeįmanoma, kreipkitės į pardavėją ar techninę priežiūrą dėl remonto darbų. Neremontuokite gaminio patys!

Šiame vadove naudojami apibrėžimai



ĮSPĖJIMAS: Informacija apsaugai nuo susižalojimo bandant atlikti užduotį.



ĮSPĖJIMAS: Informacija apsaugai nuo įrenginio komponentų sugadinimo bandant atlikti užduotį.



SVARBU: Nuorodos, kurių BŪTINA laikytis atliekant užduotį.



PASTABA: Patarimai ir papildoma informacija užduočiai užbaigti.

Kur rasti daugiau informacijos

Papildomos informacijos ar gaminio bei programinės įrangos naujovinių ieškokite šiuose šaltiniuose:

1. ASUS tinklavietėse

Pasaulinio masto ASUS tinklavietėse rasite naujausios informacijos apie ASUS aparatūrines ir programines įrangos gaminius. Žr. [**http://www.asus.com**](http://www.asus.com)

2. Papildomoje dokumentacijoje

Jūsų gaminio komplekte gali būti papildomos dokumentacijos, kurią duos jūsų pardavėjas. Šie dokumentai nėra standartinės pakuotės dalis.

1.1 Sveiki!

Dėkojame įsigijus ASUS® VS207/VK207 serijos LCD monitorių!

Naujausias plačiaekranis LCD monitorius iš ASUS - tai aiškesnis, platesnis ir šviesesnis ekranas bei savybės, kurios sustiprina jūsų žiūrėjimo patirtį.

Šios savybės jums leis mėgautis patogumu ir žavinga vaizdine patirtimi dėka VS207/VK207 serijos!

1.2 Komplekto turinys

Patikrinkite, ar jūsų VS207/VK207 serijos LCD komplekte yra šie komponentai:

- ✓ LCD monitorius
- ✓ Monitoriaus pagrindas
- ✓ Trumpas vartotojo žinynas
- ✓ 1 x maitinimo kabelis
- ✓ 1 x VGA kabelis
- ✓ 1 x DVI kabelis (prieinamas tik VS207T/N modeliams)
- ✓ 1 x garso kabelis (prieinamas tik VS207T/S, VK207S modeliams)
- ✓ 1 x USB kabelis (prieinamas tik VK207S modeliams)
- ✓ 1 x Garantinio aptarnavimo kortelė



Jei kurio nors iš nurodytų daiktų nėra arba jis yra pažeistas, nedelsiant susisiekite su pardavėju.

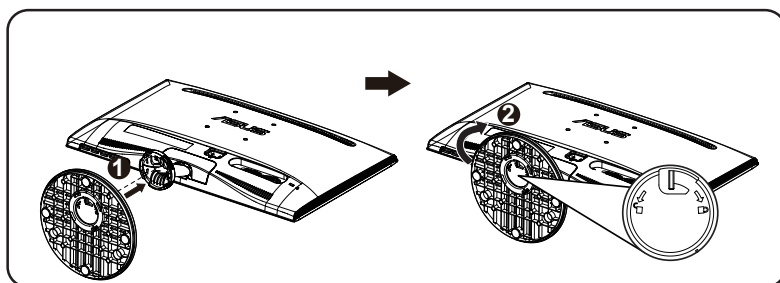
1.3 Monitoriaus pagrindo surinkimas

Norėdami surinkti monitoriaus pagrindą:

1. Pagrindą sujunkite su monitoriaus stovu ir pasukite pagal laikrodžio rodyklę. Spragtelėjimas reiškia, kad pagrindas prijungtas tinkamai.
2. Sureguliuokite monitoriaus kampą taip, kaip jums patogu.



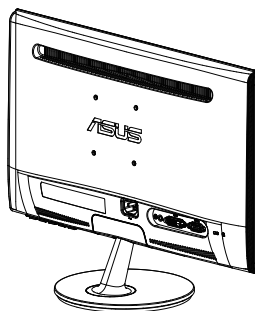
Rekomenduojame stalą, ant kurio statysite monitorių, apdengti minkšta staltiese tam, kad monitorius nebūtų pažeistas.



1.4 Jungiamieji laidai

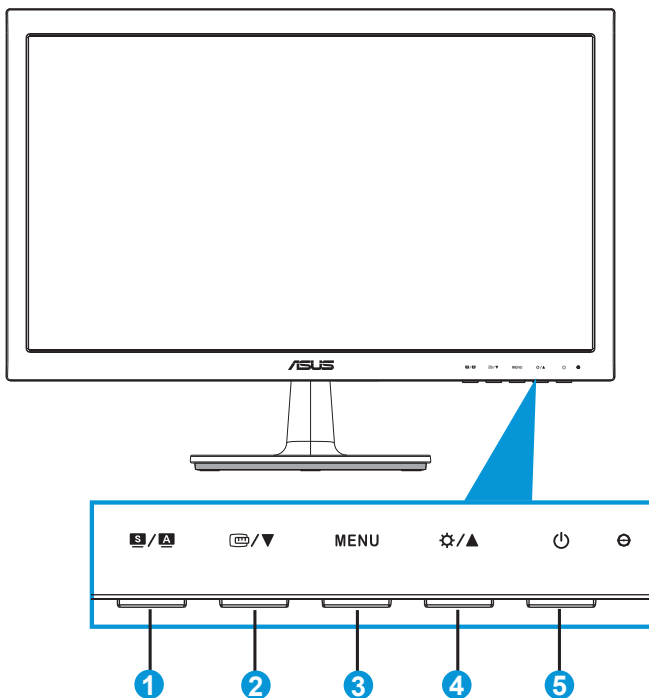
Norėdami prijungti kabelius:

Prijunkite reikiamus kabelius pagal 1.5.2 skyrių, psl. 1-5.



1.5 Monitoriaus pristatymas

1.5.1 Priekinė LCD monitoriaus pusė



1. **S / A** mygtukas:

- Palaikius mygtuką nuspaustą 2-4 sekundes, automatiškai sureguliuojamas atvaizdas pagal jo optimizuotą poziciją, laikrodį ir fazę (tik VGA režimui).
- Naudokite šį spartųjį klavišą, norėdami įjungti kurį nors iš šešių iš anksto nustatytų režimų (peizažo režimas, standartinis režimas, teatro režimas, žaidimų režimas, nakties vaizdo režimas ir sRGB režimas) su SPLENDID™ vaizdo pagerinimo technologija.
- Išėiti iš virtualiojo ekrano (OSD) meniu arba grįžti atgal į ankstesnį meniu, kai OSD meniu yra aktyvus.

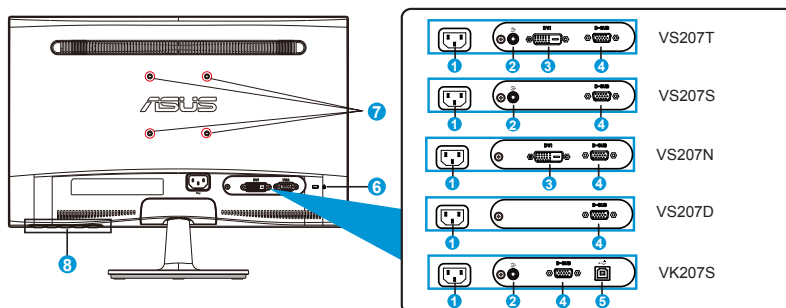
2. **OSD / ▼** mygtukas:

- Spauskite šį mygtuką, norėdami sumažinti pasirinktos funkcijos vertę arba pereiti prie kitos funkcijos.
- Spauskite šį mygtuką, norėdami suaktyvinti greitojo pritaikymo funkciją, skirtą lygiavimui.

- Greitojo pritaikymo funkcija turi 2 lapus įprastų tinklelio šablonų ir fotografijų išmatavimus. (Skaitykite 1.5.3. dalį Greitojo pritaikymo funkcija)
3. **MENIU** mygtukas:
 - Spauskite šį mygtuką, norėdami patekti OSD (virtualiojo ekrano) meniu.
 - Spauskite šį mygtuką, norėdami įeiti/pasirinkti pažymėtą piktogramą (funkciją) koLOSD (virtualusis ekranas) yra aktyvus.
 - Tai QuickFit ciklo mygtukas
 4. **⚙️ / ▲** mygtukas:
 - Spauskite šį mygtuką, norėdami padidinti pasirinktos funkcijos vertę arba pereiti dešinėn/aukštyn prie kitos funkcijos.Tai taip pat veikia kaip ryškumo suregulavimo spartusis klavišas.
 5. **🔌** Maitinimo mygtukas/maitinimo indikatorius:
 - Spauskite šį mygtuką, norėdami įjungti/išjungti monitorių.
 - Maitinimo indikatoriaus spalvų reikšmės aprašytos šioje lentelėje.

Būsena	Aprašymas
Mėlyna	ON (ĮJUNGTA)
Geltona	Rezervinis režimas
OFF (IŠJUNGTA)	OFF (IŠJUNGTA)

1.5.2 Galinė LCD monitoriaus pusė



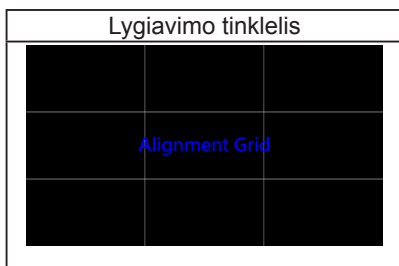
1. „AC-IN“ įvesties prievadas
2. Garso įvesties prievadas
3. DVI prievadas
4. VGA prievadas
5. USB išsiuntimo srauto prievadas
6. Anga Kensingtono užraktui
7. Skylės varžtams, montuojant sieninį VESA įtaisą
8. Valdymo mygtukai

1.5.3 Greitojo pritaikymo funkcija

Greitojo pritaikymo funkcija turi du tipų šablonus: 1) tinklelio, 2) fotografijos matmenų.

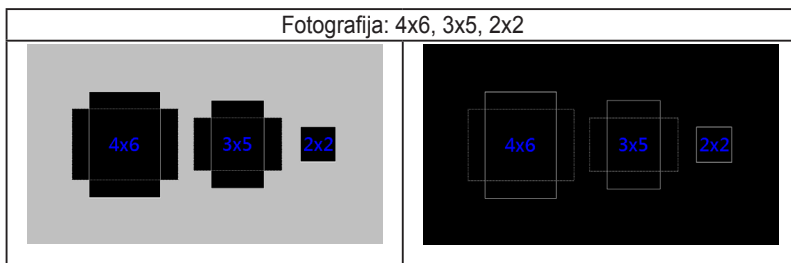
1. Tinklelio šablonai

Tinklelio šablonai projektuotojams ir naudotojams padeda lengviau išdėstyti turinį lape ir maketuoti bei pasiekti vaizdo ir nuotaikos vientisumo.



2. Fotografijos matmenys

Greitojo pritaikymo funkcija talpinamas įvairaus tikrojo dydžio nuotraukas fotografai ir vartotojai ekrane gali tiksliai peržiūrėti ir redaguoti, matydami jas tikruoju dydžiu.



2.1 Svirties/stovo nuėmimas (VESA sieninis montažas)

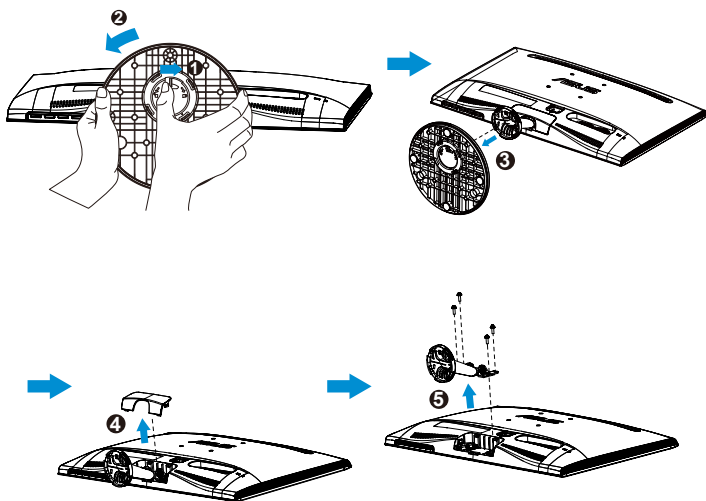
Nuimamas VS207/VK207 serijos LCD monitoriaus stovas yra specialiai pritaikytas VESA sieniniam montažui.

Norėdami nuimti svirtį/stovą:

1. Patraukite blokavimo svirtį ir pasukite prieš laikrodžio rodyklę, kad atblokuotumėte.
2. Pagrindą nuimkite nuo monitoriaus.
3. Pirštais lengvai ištraukite plokštelę, dengiančią stovo strypą. Atsuktuvu atsukite keturis varžtus, kurie laiko monitoriaus stovą.
4. Nuimkite stovą nuo monitoriaus.



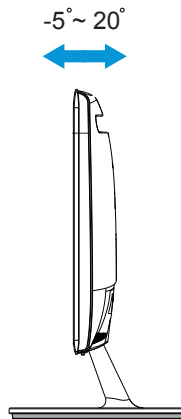
- Rekomenduojame stalą, ant kurio statysite monitorių, apdengti minkšta staltiese tam, kad monitorius nebūtų pažeistas.
- Išsukdami varžtus, prilaikykite monitoriaus stovą.



- VESA sieninio montažo rinkinys (75 x 75 mm) perkamas atskirai.
- Naudokite tik į UL sąrašą įtrauktus sieninio montažo laikiklius, kurių minimalus svoris/apkrova pagal modelį, nurodytas techninių duomenų lentelėje (varžto dydis: M4 x 10 mm).

2.2 Monitoriaus sureguliojimas

- Optimaliam žiūrėjimui rekomenduojame žiūrėti į monitorių tiesiai, tada sureguliuoti monitorių tokių kampų, kuris jums patogiasias.
- Prilaukykite už stovo tam, kad kampo keitimo metu monitorius nenukristų.
- Galite sureguliuoti monitoriaus kampą nuo -5° iki 20° kampu.



2.3 „LifeFrame 2“ programinės įrangos įdiegimas

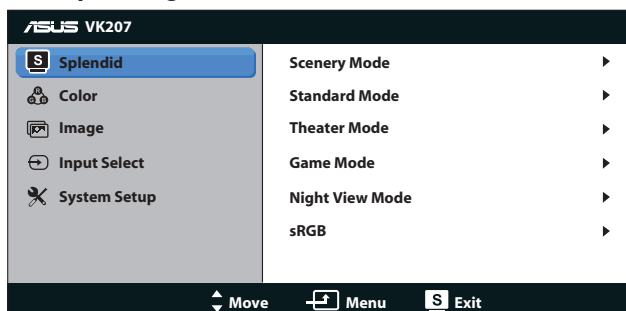
ASUS VK207S serija pateikia paprastą naudotis programinę įrangą **LifeFrame 2**, kuri veikia su internetine kamera, leidžiančia vartotojams sukurti savo nuotraukas ar vaizdo failus.



- Programinė įranga **LifeFrame 2** pastaruoju metu palaiko tik „Microsoft® Windows® Vista/XP“ atnaujinimų paketo 2 operacines sistemas ir „Windows® 7“.
- Programinė įranga **LifeFrame 2** yra pagalbos kompaktiniame diske.

3.1 Virtualiojo ekrano (OSD) meniu

3.1.1 Kaip konfigūruoti

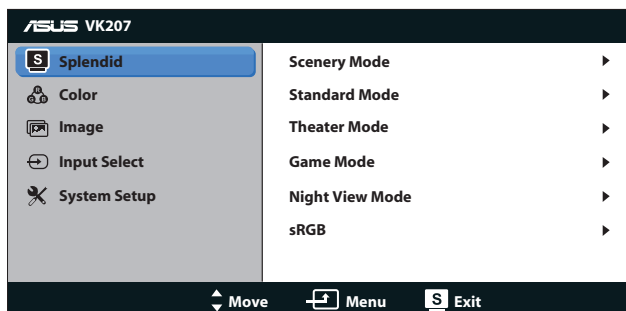


1. Spauskite mygtuką [MENU] (MENIU), norėdami suaktyvinti virtualiojo ekrano (OSD) meniu.
2. Spauskite ▼ ir ▲, norėdami naršyti funkcijas. Pažymėkite ir suaktyvinkite pasirinktą funkciją, nuspausdami [MENU] (MENIU) mygtuką. Jei pasirinkta funkcija turi savo submeniu, spauskite ▼ ir ▲ dar kartą, norėdami naršyti submeniu funkcijas. Pažymėkite ir suaktyvinkite pasirinktą submeniu funkciją, nuspausdami [MENU] (MENIU) mygtuką.
3. Spauskite ▼ ir ▲, norėdami pakeisti pasirinktos funkcijos nuostatas.
4. Norėdami išeiti iš virtualiojo ekrano (OSD) meniu, spauskite **S** mygtuką. Pakartokite 2 ir 3 veiksmus, norėdami sureguliuoti bet kokią kitą funkciją.

3.1.2 Virtualiojo ekrano (OSD) funkcijų pristatymas

1. Splendid

Ši funkcija turi šešias subfunkcijas, kurias galite rinktis savo patogumui. Kiekvienas režimas turi „Reset“ (Perkrauti) pasirinktį, leidžiančią naudoti jūsų nuostatas arba grįžti į iš anksto nustatytą režimą.



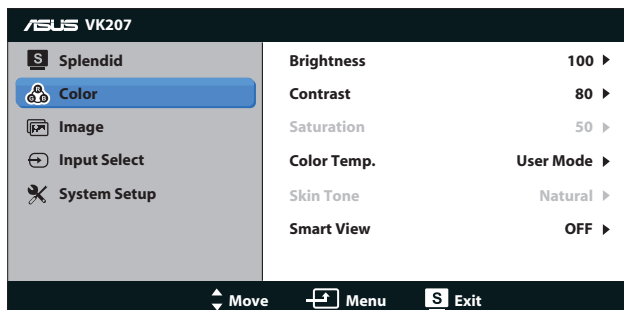
- **Scenery Mode (Peizažo režimas):** Tai geriausias pasirinkimas peizažinių nuotraukų peržiūrai naudojant SILENDID™ vaizdo patobulinimą.
- **Standard Mode (Standartinis režimas):** Tai geriausias pasirinkimas dokumentų redagavimui naudojant SILENDID™ vaizdo patobulinimą.
- **Theater Mode (Teatro režimas):** Tai geriausias pasirinkimas filmų peržiūrai, naudojant SILENDID™ vaizdo patobulinimą.
- **Game Mode (Žaidimų režimas):** Tai geriausias pasirinkimas žaisti žaidimus, naudojant SILENDID™ vaizdo patobulinimą.
- **Night View Mode (Nakties vaizdo režimas):** Tai geriausias pasirinkimas žaisti tamsių scenų žaidimus ar žiūrėti filmą, naudojant SILENDID™ vaizdo patobulinimą.
- **sRGB:** Tai geriausias pasirinkimas nuotraukų ir grafinės medžiagos peržiūrai iš kompiuterio.



Standard Mode (Standartinis režimas) Saturation (Sondrumas), Skin Tone (Odos atspalvis), Sharpness (Aštrumas) ir ASCR funkcijos nėra vartotojo konfigūruojamos.
sRGB Brightness (Ryškumas), Contrast (Kontrastas), Saturation (Sondrumas), Color Temp. (Spalva temperatūra), Skin Tone (Odos atspalvis), aštrumo ir ASCR funkcijos nėra vartotojo konfigūruojamos.

2. Color (Spalva)

Ši funkcija leidžia pasirinkti norimą atvaizdo spalvą.



- **Brightness (Ryškumas):** Sureguliuavimo diapazonas yra nuo 0 iki 100. Šis mygtukas taip yra spartusis klavišas, skirtas šios funkcijos suaktyvinimui.
- **Contrast (Kontrastas):** Sureguliuavimo diapazonas yra nuo 0 iki 100.
- **Saturation (Sondrumas):** Sureguliuavimo diapazonas yra nuo 0 iki 100.

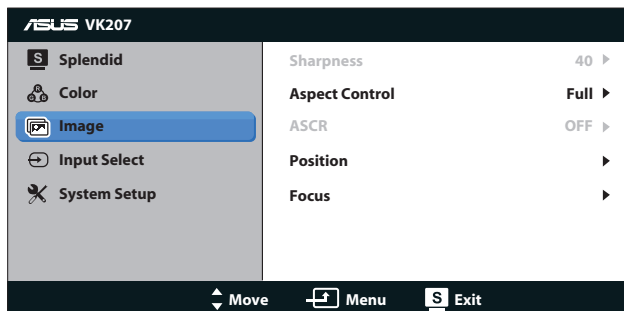
- **Color Temp. (Spalvos temperatūra):** Turi tris iš anksto nustatytus spalvų režimus (Cool (vėsus), Normal (normalus) ir Warm (Šiltas) bei vieną vartotojo režimą.
- **Skin Tone (Odos atspalvis):** Turi tris spalvų režimus, įskaitant Reddish (rausvas), Natural (natūralus) ir Yellowish (gelsvas).
- **Smart View:** „Smart View“ technologija ágalina ávairias žiūrėjimo padėtis.



User Mode (Vartotojo režime) spalvos **R (Raudona)**, **G (žalia)** ir **B (mėlyna)** yra vartotojo konfigūruojamos; suregulavimo diapazonas yra 0 ~ 100.

3. Image (Atvaizdas)

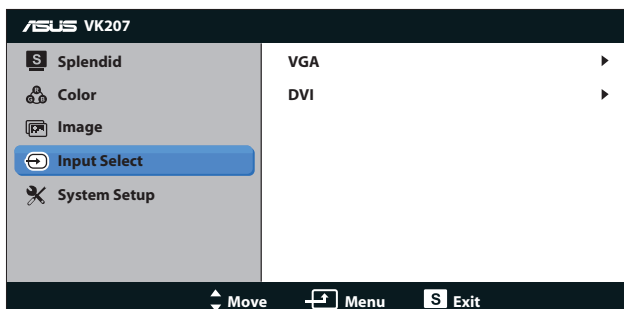
Ši pagrindinė funkcija padės sureguliuoti atvaizdo Sharpness (aštrumą), Aspect Control (aspekto kontrolę), Position (poziciją) (tik VGA) ir Focus (fokusavimą) (tik VGA).



- **Sharpness (Aštrumas):** Sureguliuoja atvaizdo aštrumą. Suregulavimo diapazonas yra nuo 0 iki 100. (Prieinamas tik pasirinkus standartinį režimą „Splendid“ (puikus) meniu.)
- **Aspect Control (Aspekto kontrolė):** Skiriamąją gebą reguliuokite pasirinkdami „Full“ (visa), 4:3.
- **ASCR:** Spauskite ON (dega) arba OFF (nedega), norėdami suaktyvinti arba atšaukti dinaminio kontrasto santykio funkciją. (ASCR: ASUS išmaniojo kontrasto santykis. Išjungtas standartiniame režime.)
- **Position (Pozicija):** Sureguliuoja atvaizdo horizontaliąją poziciją (H-pozicija) ir vertikaliąją poziciją (V-pozicija). Suregulavimo diapazonas yra nuo 0 iki 100 (prieinamas tik VGA įvesčiai).
- **Focus (Fokusavimas):** Sumažina atvaizdo horizontaliosios ir vertikaliosios linijų triukšmus, reguliuojant (Phase (fazė)) ir (Clock (laikrodis)) atskirai. Suregulavimo diapazonas yra nuo 0 iki 100 (prieinamas tik VGA įvesčiai).

4. Input Select (įvesties pasirinktis)

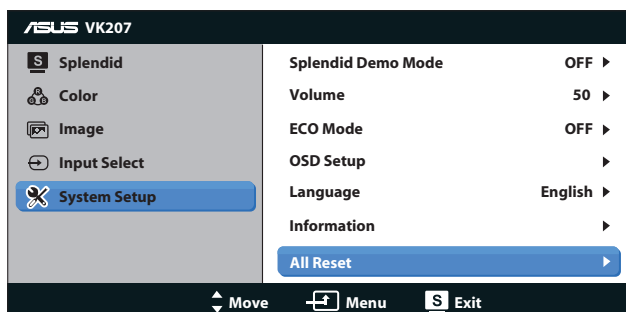
Pasirinkite įvesties šaltinį iš **VGA**, **DVI**.



- **DVI:** Prieinamas tik VS207T/N modeliams.

5. System Setup (Sistemos sąranka)

Sureguliuoja sistemos konfigūraciją.






- **Splendid Demo Mode** („Splendid“ funkcijos demonstracinis režimas): Suaktyvina „Splendid“ funkcijos demonstracinį režimą.
- **Volume (Garsumas):** Sureguliuoja išvesties garsumo lygmenį. (prieinamas tik VS207T/S, VK207S modeliams)
- **ECO Mode:** Suaktyvina ekologijos režimą energijos taupymui. (kai kurie pilki lygmenys gali būti neatskiriami, jei įjungtas ECO režimas. Jo raiška yra mažesnė nei nustatant kontrastinio santykio nuostatą į 100.)
- **OSD Setup (OSD sąranka):** Sureguliuoja atvaizdo horizontaliąją poziciją (H-pozicija) ir vertikaliąją poziciją (V-pozicija), OSD pertrauką, DDC/CI ir OSD ekrano skaidrumą.
- **Language (Kalba):** Parenka OSD kalbą. Galima rinktis iš šių kalbų: English (Anglų), French (Prancūzų), German (Vokiečių), Spanish (Ispanų), Italian (Italų), Dutch (Olandų), Russian (Rusų), Traditional Chinese (Tradicinė Kinų), Simplified Chinese (Palengvinta Kinų) ir Japanese (Japonų).

- **Information (Informacija):** Rodo įvesties prievado, skyros, H-dažnio, V-dažnio ir modelio pavadinimo informaciją ekrane.
- **All Reset (Perkrauti visus):** Spauskite Yes (taip), norėdami visas naujas nuostatas sugrąžinti į numatytąsias.

3.2 Techniniai duomenys

Modelis	VS207T/N	VS207S/D/ VS207DF	VK207S	VS207NE/ VS207DE
Ekranų dydis	19,5" W (49,53 cm)			
Maksimali raiška	1600 x 900 1366 x 768 (VS207DF)			
Ryškumas (įprastinis)	250cd/m ²			200cd/m ²
Tikrasis kontrasto santykis (įprastinis)	1000:1			600:1
Žiūrėjimo kampas (CR=10)	≥ 170°(H) / ≥ 160°(V)			≥ 90°(H) / ≥ 65°(V)
Ekranų spalvos	16,7 M			
Atsako laikas	5ms			
DVI įvestis	Taip	Ne	Ne	VS207NE: Taip VS207DE: Ne
D-Sub įvestis	Taip			
USB išsiuntimo srauto	Ne	Ne	Taip	Ne
Garso įvesties jungtis	VS207T: Taip VS207N: Ne	VS207S: Taip VS207D: Ne	Taip	Ne
Elektrinės energijos sunaudojimas ON (įjungta) režime	ON (įjungta) režime < 16,4 W*			
Pažymėti	* Pagal „Energy Star 6.0“ standartą.			
Energijos taupymo režimas	< 0,5W			
Išjungto maitinimo režimas	< 0,5W			
Pokrypis	-5° ~ +20°			
VESA sieninis montavimas	Taip (75mm x 75mm)			
Fiziniai matmenys (plotis x aukštis x skersmuo)	468,0 x 355,5 x 185,0 mm			
Dėžės matmenys (plotis x aukštis x skersmuo)	530 x 412 x 115 mm			
Neto masė (apytiksliai)	2,59 kg		2,64 kg	2,59 kg
Bruto masė (apytiksliai)	3,99 kg		4,04 kg	3,99 kg
Nominalioji įtampa	AC 100~240V(integruota)			

3.3 Gedimų šalinimas (DUK)

Problema	Galimas sprendimas
Nešviečia maitinimo diodas	<ul style="list-style-type: none"> • Spauskite  mygtuką, norėdami patikrinti, ar monitorius yra ON (Įjungta) režime. • Patikrinkite, ar maitinimo kabelis tinkamai prijungtas prie monitoriaus ir elektros lizdo.
Maitinimo diodas šviečia geltona spalva, ir ekrane nesimato vaizdo.	<ul style="list-style-type: none"> • Patikrinkite, ar monitorius ir kompiuteris yra ON (Įjungta) režime. • Įsitikinkite, kad signalinis kabelis tinkamai prijungtas prie monitoriaus ir kompiuterio. • Apžiūrėkite signalinį kabelį ir įsitikinkite, kad nėra užlinkusių kontaktų. • Prijunkite kompiuterį prie kito monitoriaus patikrinimui, ar kompiuteris tinkamai veikia.
Atvaizdas ekrane yra per šviesus ar per tamsus	<ul style="list-style-type: none"> • Sureguliuokite kontrasto ir ryškumo nuostatas, naudodamiesi virtualiuoju ekranu (OSD).
Atvaizdas ekrane nėra sucentruotas ar jo dydis netinkamas	<ul style="list-style-type: none"> • Dvi sekundes palaikykite nuspaudę  mygtuką, norėdami automatiškai sureguliuoti atvaizdą. • Sureguliuokite horizontaliąją poziciją (H-pozicija) ir vertikaliją (V-pozicija), naudodamiesi virtualiuoju ekranu (OSD).
Atvaizdas ekrane šokinėja arba atvaizdas atrodo tarsi banguotas.	<ul style="list-style-type: none"> • Įsitikinkite, kad signalinis kabelis tinkamai prijungtas prie monitoriaus ir kompiuterio. • Patraukite į šoną elektros prietaisus, kurie gali sukelti elektros trukdžius.
Atvaizdas ekrane turi spalvos defektų (balta spalva neatrodo kaip balta).	<ul style="list-style-type: none"> • Apžiūrėkite signalinį kabelį ir įsitikinkite, kad nėra užlinkusių kontaktų. • Paleiskite sistemą iš naujo, naudodamiesi virtualiuoju ekranu (OSD). • Sureguliuokite R/G/B spalvų nuostatas arba pasirinkite spalvos temperatūrą, naudodamiesi virtualiuoju ekranu (OSD).
Atvaizdas yra neryškus	<ul style="list-style-type: none"> • Dvi sekundes palaikykite nuspaudę  mygtuką, norėdami automatiškai sureguliuoti atvaizdą (tik VGA modeliams). • Sureguliuokite fazės ir laikrodžio nuostatas, naudodamiesi virtualiuoju ekranu (OSD).
Nėra garso arba garsas tylus (VS207T/S, VK207S)	<ul style="list-style-type: none"> • Įsitikinkite, kad garso kabelis tinkamai prijungtas prie monitoriaus ir kompiuterio. • Sureguliuokite monitoriaus ir kompiuterio garsumo nuostatas. • Įsitikinkite, kad kompiuterio garso plokštė tinkamai įdiegta ir suaktyvinta.

3.4 Palaikomas chronometražo sąrašas

VESA / IBM režimai, palaikomas chronometražas (D-SUB, DVI-D įvestys)

VS207/NK207		
Skiriamoji geba	Atnaujinimo dažnis	Horizontalusis dažnis
640 x 350	70Hz	31.469KHz
640 x 480	60Hz	31.469KHz
640 x 480	67Hz	35KHz
640 x 480	72Hz	37.861KHz
640 x 480	75Hz	37.5KHz
720 x 400	70Hz	31.469KHz
800 x 600	56Hz	35.156KHz
800 x 600	60Hz	37.879KHz
800 x 600	72Hz	48.077KHz
800 x 600	75Hz	46.875KHz
832 x 624	75Hz	49.725KHz
1024 x 768	60Hz	48.363KHz
1024 x 768	70Hz	56.476KHz
1024 x 768	75Hz	60.023KHz
1152 x 864	75Hz	67.5KHz
1280 x 1024	60Hz	63.981KHz
1280 x 1024	75Hz	79.976KHz
1600 x 900	60Hz	60KHz

* Režimai, nerodyti šiose lentelėse nepalaikomi. Optimaliai skiriamajai gebai rekomenduojame rinktis režimą iš prieš tai nurodytų lentelių.